

### Clef des *Planorbidae* (spiralés)

**1-** Grande coquille jusqu'à 35 mm de diamètre, 6 mm d'épaisseur ; 4-5 tours augmentant très fortement, bombés à suture profonde, striés ; large ouverture réniforme .... [Planorbe des étangs – \*Planorbarius corneus\*](#)

**1'-** Coquille < 15 mm de diamètre et maxi 3 mm d'épaisseur ....**2**

**2-** Petite coquille trapue de maxi 3 mm à 2-2.5 tours, dont le dernier très large débouche sur une ouverture ronde équivalente à quasi la moitié de la coquille ; *espèce exogène invasive*

..... [Planorbine américaine – \*Menetus dilatatus\*](#)

**2'-** Coquille de 6 à 15 mm, à au moins 3 tours ; ouverture orbiculaire, lancéolée à elliptique, inférieure à la moitié du diamètre de la coquille ....**3**

**3-** Coquille dont la périphérie est marquée par une carène ou un bourrelet, ou nettement anguleuse ; ouverture ± anguleuse ....**4**

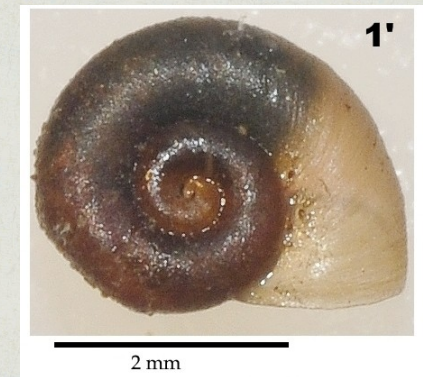
**3'-** Coquille à périphérie arrondie à obscurément anguleuse ; ouverture arrondie à elliptique ....**9**

**4-** Coquille à périphérie anguleuse sans carène, ombiliquée ....**5**

**4'-** Coquille à périphérie marquée par une carène ou un bourrelet bien individualisé, non ombiliquée (dépression centrale au plus) ....**6**

**5-** Coquille à angulation médiane ; ouverture lancéolée dans l'axe de la coquille ; 3-4 tours ..... [Planorbine des fossés – \*Hippeutis complanatus\*](#)

**5'-** Coquille lenticulaire à angulation obtuse inférieure ; ouverture lancéolée désaxée ; cloisons internes visibles par transparence ; 4-5 tours ..... [Planorbine cloisonnée – \*Segmentina nitida\*](#)



Planorbidae (spiralés) de Nouvelle-Aquitaine

**6-** Dernier tour à carène médiane .....**7**

**6'-** Dernier tour à carène ou bourrelet excentré .....**8**

**7-** Dernier tour augmentant très fortement ; 5-6 tours ; diamètre jusqu'à 15 mm  
.....[Planorbe carénée – Planorbis carinatus](#)

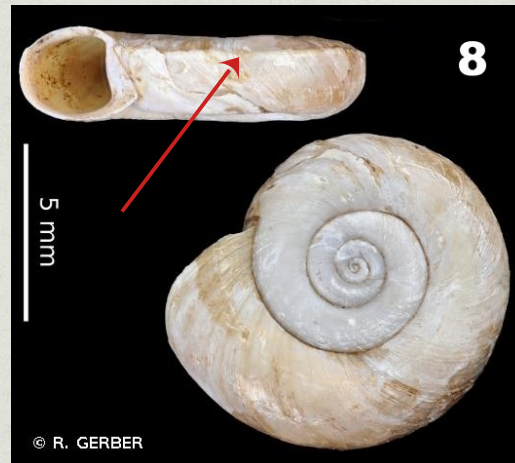
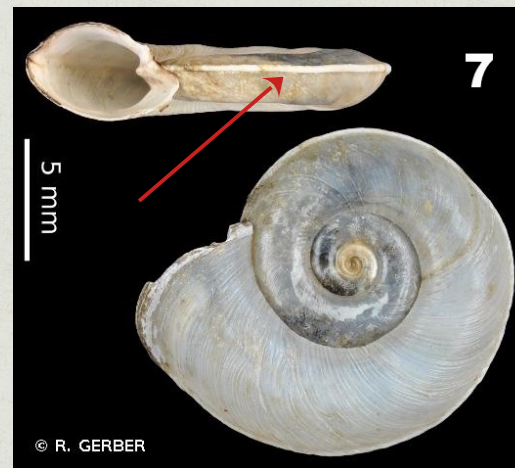
**7'-** Tours augmentant progressivement ; 5-5.5 tours ; diamètre maxi de 7 mm  
.....[Planorbe naine – Anisus vorticulus](#)

**8-** Coquille à 5-6 tours augmentant fortement à petite carène périphérique excentrée vers le bord supérieur du dernier tour ; dernier tour occupant environ 50 % de la coquille ; taille < 15 mm  
.....[Planorbe commune – Planorbis planorbis](#)

**8'-** Coquille à 7-8 tours augmentant assez fortement à carène excentrée vers le bord supérieur du dernier tour qui occupant environ 40 % de la coquille ; taille < 9 mm  
.....[Planorbe tourbillon – Anisus vortex](#)

**9-** Coquille à tours bombés s'accroissant fortement ; ouverture orbiculaire excentrée .....**10**

**9'-** Coquille plate ; ouverture arrondie à elliptique plutôt dans l'axe de la coquille .....**12**



Planorbidae (spiralés) de Nouvelle-Aquitaine

**10-** Coquille lisse, striation de croissance très fine à peine visible à l'œil nu ; 3-4 tours ; taille < 4.5 mm

.....[Planorbine voyageuse – \*Gyraulus parvus\*](#)

**10'**- Coquille à striation bien visible .....**11**

**11-** Coquille à striation radiale et spirale s'entrecroisant, parfois poilue ; 3-5 tours à profil rond ; large ouverture ronde décalée vers la face supérieure ; taille maxi de 7 mm .....[Planorbine poile – \*Gyraulus albus\*](#)

**11'**- Coquille à petites côtes espacées ; 3 tours augmentant très fortement à profil anguleux en périphérie ; ouverture ovale décalée ; taille maxi de 3 mm .....[Planorbine à crêtes – \*Armiger crista\*](#)

**12-** Coquille avec ombilic net et profond ; 7-8 tours augmentant progressivement ; ouverture en croissant

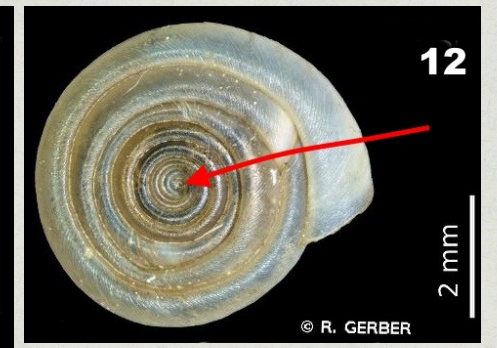
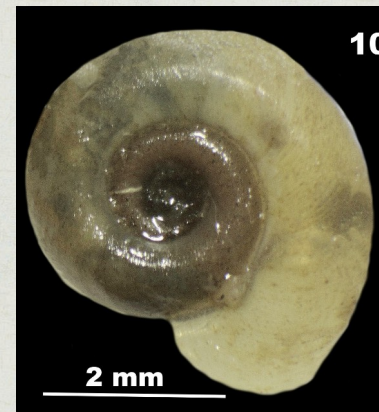
.....[Planorbe ombiliquée – \*Bathyomphalus contortus\*](#)

**12'**- Coquille sans ombilic .....**13**

**13-** Coquille à 4-5 tours dont le dernier est environ double de l'avant-dernier ; profil arrondi de la périphérie ; taille maxi de 6 mm

.....[Planorbe de Linné – \*Anisus spirorbis\*](#)

**13'**- Coquille à 6-6.5 tours dont le dernier est au plus 1.5 fois plus large que l'avant-dernier ; profil légèrement anguleux vers son bord supérieur ; taille maxi de 7 mm .....[Planorbe des fossés – \*Anisus leucostoma\*](#)



Rédaction P. Duboc ; illustrations SLEM, INPN (R. Gerber), T. Cejka