

A close-up photograph of a snail with a brown, ribbed shell and a pale, wrinkled body. The snail is positioned on a dark, textured rock surface. To its right, there are several succulent plants with rounded, green leaves and reddish edges. To its left, there is a patch of green moss. The background is a dark, rocky surface.

Cahier d'identification Gastéropodes Partie II

Nouvelle-Aquitaine

SLEM

Clef générale des familles – partie II **(Coquilles spiralées plus larges que hautes)**

La clef suivante permet de s'orienter vers les différentes familles d'escargots terrestres ou aquatiques présentes en Nouvelle-Aquitaine. Certaines rares familles non représentées dans cette région ne sont donc pas incluses. Pour chaque famille, il faut ensuite consulter leur clef spécifique (*cliquer sur le nom de famille*) si cette famille comprend au moins 2 espèces. Lorsque qu'une famille régionalement n'est représentée que par une espèce, elle est incluse dans cette clef générale. En cliquant sur les noms spécifiques, cela renvoie directement sur la fiche de l'atlas en ligne. ATTENTION, les illustrations de cette clef générale ne sont pas à l'échelle.

1- Coquille épaisse, en forme de demi œuf dur, spire réduite, non proéminente ; ouverture en demi-lune ; couleur jaunâtre à verdâtre à zébrures brun foncé à rougeâtre ; zones caillouteuses dans les eaux courantes ; une seule espèce localement

.....[Nérite des rivières – *Theodoxus fluviatilis*](#).... **NERITIDAE**

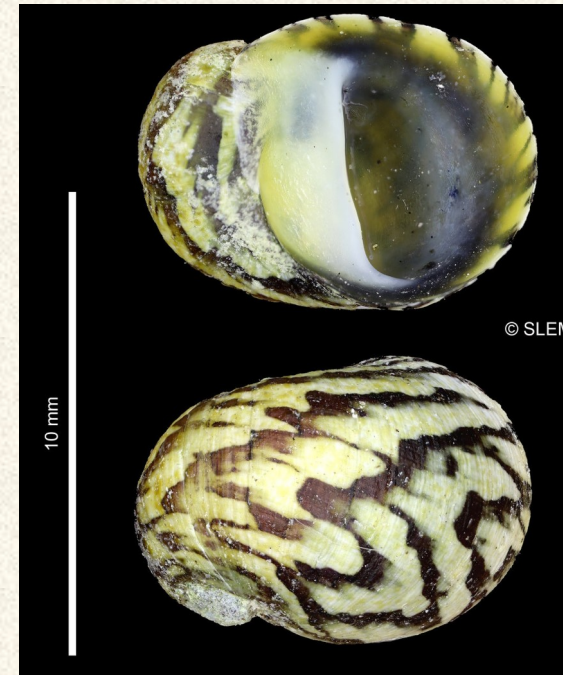
1'- Coquille différente **....2**

2- Forme de l'ouverture proche d'un cercle, faisant penser à un tube fermé (section circulaire) tangeant au tour précédent ou partiellement plaqué contre lui ; péristome bien souvent continu ; espèce toujours pourvues d'opercule **....3**

2'- Ouverture de forme différente de celle d'un cercle, faisant d'avantage penser à un tube ouvert (section en U) dont le bord extérieur s'appuie sur le tour précédent ; péristome bien souvent interrompu ou différent dans la zone pariétale **....4**

3- Spire conique basse à dernier tour fortement augmenté ; taille de maxi 2 mm ; espèce des eaux souterraines**HYDROBIIDAE**

3'- Spire totalement déprimée enroulée dans un seul plan**VALVATIDAE**



- 4-** Coquille enroulée dans un seul plan**5**
4'- Coquille à spire ± élevée**7**
- 5-** Espèces aquatiques ; coquille peu épaisse ; péristome sans boursoufflure
**PLANORBIDAE**
- 5'-** Espèces terrestres ; coquille épaisse à profond ombilic**6**
- 6-** Péristome « cabossé », épais blanc et réfléchi ; coquille brune uniforme < 15 mm ;
 juvéniles notablement poilus, pilosité très souvent caduque chez l'adulte
**HELICODONTIDAE**
Une seule espèce localement **Veloutée plane – *Helicodonta obvoluta***
- 6'-** Péristome régulier, mince réfléchi ; coquille glabre brune-jaune marquée de
 quelques stries radiales jaunes, < 30 mm ; *espèce localisé au Pays basque*
**ELONIDAE**
Une seule espèce localement**Escargot de Quimper – *Elona quimperiana***
- 7-** Péristome non différencié ; jamais de poils ou de lamelles, jamais de coquilles
 fraîches blanches ou jaunes ni de bandes spirales colorées plus sombres ou plus claires
 que le fond de la coquille, jamais de coquilles nettement carénées**8**
- 7'-** Péristome en général plus ou moins différencié : élargissement en lèvre éversée au
 minimum dans la région collumellaire, présence à l'intérieur de l'ouverture d'une côte
 transverse renforcée, denticules etc., OU ALORS présence d'un des caractères toujours
 absents dans l'autre option**22**
- 8-** Largeur de l'ouverture au moins égale à la moitié du diamètre de la coquille et
 nombre de tours réduits (maximum 3,5), coquille trop petite pour que l'animal puisse
 se rétracter entièrement à l'intérieur et partiellement recouverte par un lobe du manteau
**VITRINIDAE**
- 8'-** Coquille ne réunissant pas l'ensemble de ces caractères**9**
- 9-** Coquille élevée, pyramidale ; hauteur de la coquille de plus de 0,5 fois le diamètre ;
 diamètre de moins de 4 mm**10**
- 9'-** Spire déprimée, hauteur de la coquille de moins de 0,5 fois le diamètre**11**
- 10-** Ombilic de taille réduite ou absent ; coquille en pyramide légèrement bombée
 (rappelant une toupie) ; ouverture en croissant**EUCONULIDAE**



4



6



6'



8



10

10'- Ombilic large = env. 1/3 du diamètre de la coquille ; coquille pyramidale avec une ouverture ovale

.....**PYRAMIDULIDAE**

(*Note* : la séparation entre les 2 espèces potentiellement présentes n'est pas clairement établie et discutable sur la simple conformation des coquilles : *P. pussila* serait de taille plus réduite et aurait un rapport H/L plus faible que *P. rupestris*!)

11- Ombilic large = environ le 1/3 du diamètre de la coquille**12**

11'- Ombilic \leq au 1/4 du diamètre de la coquille**13**

12- Coquille translucide lisse, brun jaunâtre, stries d'accroissement peu marquées ; diamètre de maximum 2.5 mm

.....**HELICODISCIDAE**

Une seule espèce localement **Luisantine scintillante – *Lucilla scintilla***

12'- Coquille à fortement côtelée \pm tachetée, côtes fortes et régulières, rappelant une corde enroulée sur elle-même ; diamètre de 5 à 7 mm

.....**DISCIDAE**

Une seule espèce localement **Bouton commun – *Discus rotundatus***

13- Coquille à striation nette serrée ou fortes côtes régulièrement espacées ; ombilic large (\geq 1/4 du diamètre) ; striation radiale et spirale ; diamètre < 2.5 mm**14**

13'- Coquille plutôt lisse et/ou à stries très fines et serrées ; ombilic en général < au 1/4 du diamètre de la coquille**16**

14- Coquille à costules fines espacées, diamètre ne dépassant pas 2 mm, à spire plate de maxi 3.5 tours

.....**PUNCTIDAE**

14'- Coquille à striation marquée serrée régulière ; spire basse déprimée**15**

15- Coquille blanche de maxi 2.5 mm ; ouverture arrondie désaxée

.....**PRISTILOMATIDAE**

15'- Coquille ambré de maxi 1.5 mm ; ouverture en U non désaxée **PUNCTIDAE**



16- Tours très serrés, à croissance diamétrale très faible ; ombilic très étroit ou fermé ; coquille transparente**PRISTILOMATIDAE**

16'- Croissance diamétrale nette, dernier tour nettement élargi par rapport aux précédents**17**

17- Coquille plutôt élevée, 4,5 tours, stries de croissance irrégulières bien visibles, ouverture arrondie ; animal noir ; la coquille paraît noire sur l'animal vivant, avec une tache orange juste au dessus de l'ouverture**GASTRODONTIDAE**

17'- Coquille ne réunissant pas ces critères**18**

18- Coquille à dernier tour s'accroissant fortement (plus du double de l'avant-dernier) à stries radiales marquées ; coquille < 5 mm**GASTRODONTIDAE**

(NOTE : pendre la mesure de l'avant-dernier tour dans l'axe de l'apex (1) et du dernier au niveau de l'ouverture (2))

18'- Coquille à dernier tour s'accroissant ± fortement, soit à fines stries radiales, soit à la fois à stries radiales et spirales**19**

19- Pas de striation spirale (examiner à la loupe la face inférieure de la coquille) ...**20**

19'- Striation radiales et spirales s'entrecroisant**21**

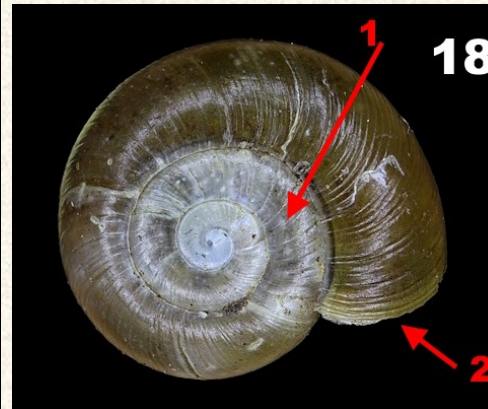
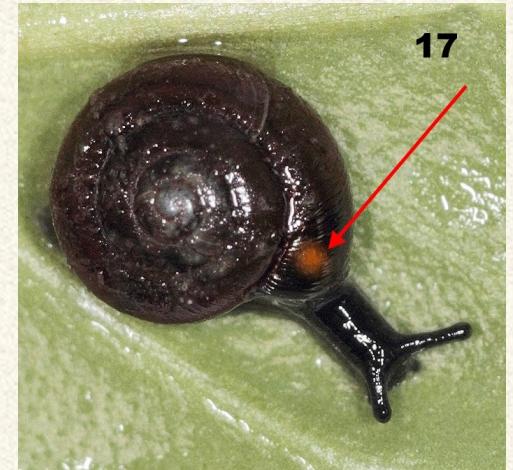
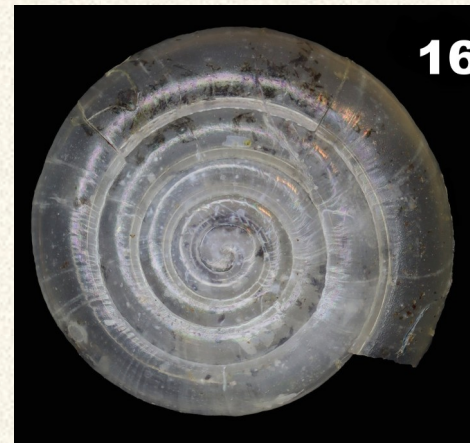
20- Coquille de 18-30 mm, à spire conique basse, dernier tour > 2 fois plus large que l'avant dernier ; ouverture aussi large que haute**GASTRODONTIDAE**

20'- Coquille < 14 mm, à spire basse déprimée, dernier tour en général au maxi 2 fois plus large que l'avant-dernier ; ouverture ovale**OXYCHILIIDAE**

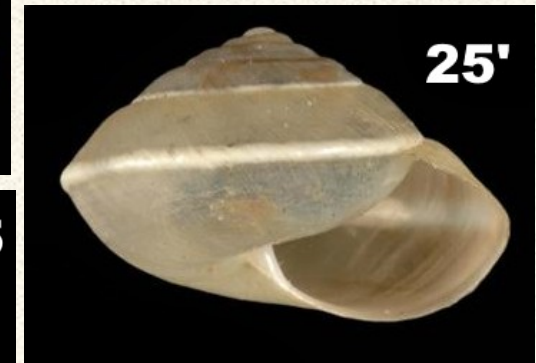
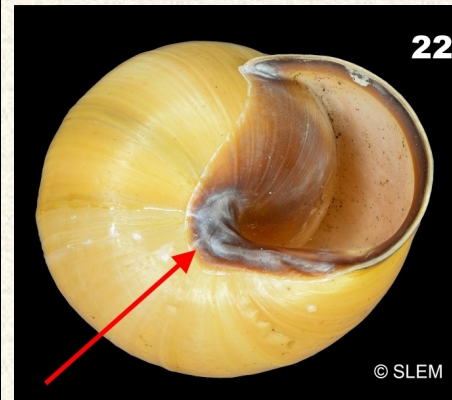
21- Coquille lisse, ± translucide luisante, à striation radiale fine ; spire déprimée ; taille < 11 mm**GASTRODONTIDAE**

21'- Coquille non translucide luisante avec striation radiale marquée entrecroisée avec striation spirale ; spire basse ; taille de 30-40 mm**ZONITIDAE**

Une seule espèce introduite localement**Escargot peson – Zonites algirus**



- 22-** Ombilic fermé ou réduit à une minuscule fenteHELICIDAE
22'- Ombilic ouvert ; parfois partiellement recouvert par le péristome le rendant très discret**23**
- 23-** Coquille avec une carène périphérique très nette**24**
23'- Coquille à périphérie sans carène, parfois à périphérie légèrement anguleuse obtuse**26**
- 24-** Coquille discoïde plate, régulièrement et fortement costulée ; ombilic profond = env. 1/3 de la coquille ; taille < 9 mm ; *espèce exceptionnelle du Pays basque*
.....TRISSEXODONTIDAE
24'- Coquille non costulée lisse à striée ; diamètre ≥ 10 mm**25**
- 25-** Coquille plate avec une carène très forte, beige à brune, bien souvent avec des marques plus foncées rayonnantes ; ombilic très largeHELICIDAE
25'- Coquille conique à minuscule ombilic, et carène obtuse
.....HYGROMIIDAE
- 26-** Coquille de couleur assez uniforme, sans bande spirale contrastée**27**
26'- Coquille bien souvent blanche ou jaune marquée de bandes sombres ± continues ou de marbrures foncées ; si elle est beige ou brune, présence au minimum d'une bande spirale sombre ou de dessins radiaux sombres**31**
- 27-** Coquille glabre**28**
27'- Coquille poilue, ATTENTION cette pilosité est souvent caduque chez les adultes**29**
- 28-** Coquille lisse à finement striée, périphérie arrondie ; ombilic en général petit partiellement recouvert par la partie columellaire du péristome ; ouverture en U
.....HYGROMIIDAE
28'- Coquille nettement et régulièrement costulée ; ombilic large ; périphérie obtusément anguleuse ; ouverture en croissant aplatiTRISSEXODONTIDAE



- 29-** Coquille à marbrures et taches foncées, à stries fortes et espacées
GEOMETRIDAE
- 29'-** Coquille de couleur uniforme, à striation fine irrégulière
**30**
- 30-** Coquille à spire globuleuse à maxi 4 tours, ombilic ouvert très partiellement recouvert par la partie columellaire du péristome
GEOMETRIDAE
- 30'-** Coquille à spire déprimée à maxi 7 tours, ombilic large non recouvert
HYGROMIIDAE
- 31-** Spire brusquement rabattue vers le bas juste avant l'ouverture ; ouverture nettement inclinée, péristome très net ; bien souvent au minimum une spirale sombre
HELICIDAE
- 31'-** Spire non brusquement rabattue vers le bas ; si c'est le cas, le péristome est faiblement différencié et il y a plusieurs bandes spirales brunes
**32**
- 32-** Ombilic petit en partie ± recouvert par la partie columellaire du péristome ; pas de bandes foncées continues ou de marbrures foncées notables
HYGROMIIDAE
- 32'-** Ombilic bien ouvert et visible ; coquille ± marquée de bandes brunes ± continues et/ou de marbrures foncées
GEOMETRIDAE



Rédaction P. Duboc ; illustrations SLEM, INPN (R. Gerber, O. Gargominy), Idscaro.net
 (O. Caro)