

Clef des *Chondrinidae*

1- Coquille à ouverture à dents à peine marquées, jusqu'à 5 mais en général seulement 1 ou 2 : 1 angulaire et 1 columellaire ; coquille < 8.5 mm à 6-8 tours sub-lisses à suture profonde[Maillet lisse – *Chondrina ascendens*](#)

1'- Coquille à ouverture à plusieurs dents se prolongeant ± en lames vers l'intérieur**2**

2- Coquille à 6-8 tours dont les 3 derniers tours à diamètre quasi égal, les suivants diminuant rapidement ; taille < 6 mm ; ouverture à péristome peu réfléchi et maxi 7 dents assez profondes[Maillet grain – *Granopupa granum*](#)

2'- Coquille dont les tours diminuent régulièrement de diamètre, fusiforme, cylindro-fusiforme, conico-fusiforme ; taille > 6 mm**3**

3- Coquille lisse finement striée**4**

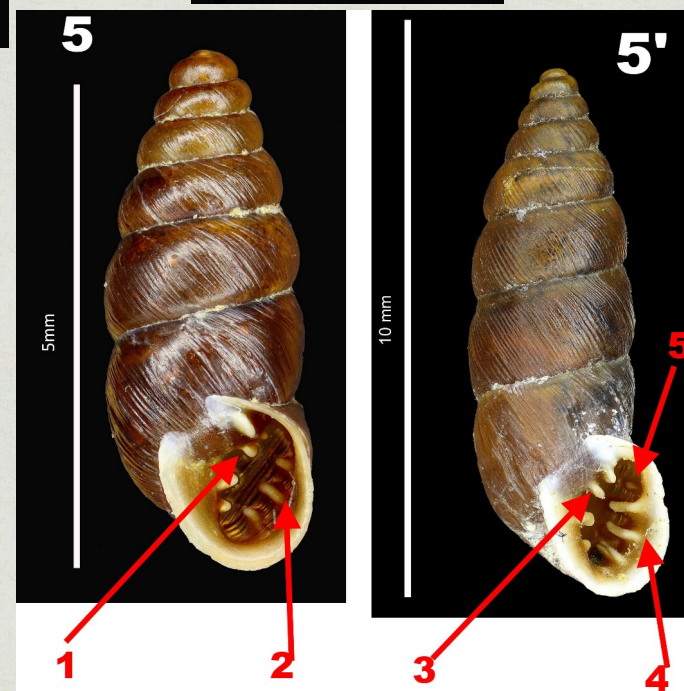
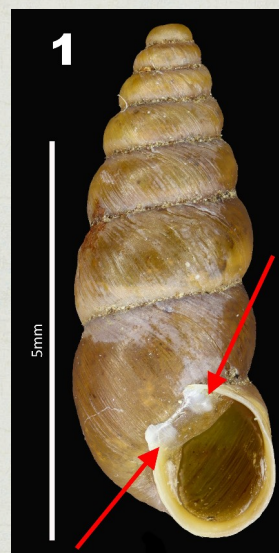
3'- Coquille nettement striée**7**

4- Dernier tour occupant au moins 40 % de la hauteur totale de la coquille ; coquille cylindro-conique à péristome peu épaissi et réfléchi**5**

4- Dernier tour occupant au plus 35 % de la coquille ; coquille fusiforme à cylindro-conique à péristome épaissi et réfléchi**6**

5- Coquille conique à 7-8 tours convexes à suture profonde ; dent pariétale profondément implantée (**1**), 3 dents palatales courtes dont seule la supérieure est en contact avec le bord de l'ouverture (**2**)[Maillet avoine – *Chondrina avenacea*](#)

5'- Coquille cylindro-conique élancée à 8 tours ; 7-8 dents, la pariétale bien visible (**3**), les palatales toutes ± en contact avec le bord de l'ouverture (**4**), en général une petite supra-palatale profondément implantée (**5**) ; endémique pyrénéen[Maillet de Bigorre – *Chondrina bigorriensis*](#)



Chondrinidae de Nouvelle-Aquitaine

6- Coquille fusiforme à 9-10 tours quasi lisses, à suture peu marquée, ≤ 11.5 mm ; au moins 8 dents dont les 3 palatales prolongées en longues lames internes ; espèce introduite sur une seule station

.....**Maillot d'Italie – *Granaria frumentum illyrica***

6'- Coquille cylindro-conique à 8-9 tours faiblement striés, ≤ 8 mm ; 5 (rarement 6) dents dont 2 palatales prolongées en lames internes ; *endémique pyrénéen*

..... **Maillot basque – *Granibaria braunii***

7- Coquille petite ≤ 6 mm ; stries fortes**8**

7'- Coquille > 6 mm jusqu'à 10 mm à stries assez fines serrées**9**

8- Coquille conique à 7 tours nettement convexes à stries fortes et espacées ; dernier tour nettement plus large que l'avant dernier ; ouverture à péristome épais mais peu réfléchi, 6 dents ; *rare endémique pyrénéen*

.....**Maillot strié – *Chondrina centralis***

8'- Coquille fusiforme à 8-9 tours convexes à stries marquées serrées ; dernier tour moins large que l'avant dernier ; ouverture à péristome épaissi et réfléchi à 8-9 dents

.....**Maillot grimace – *Abida bigerrensis***

9- Péristome continu au niveau de la zone pariétale**10**

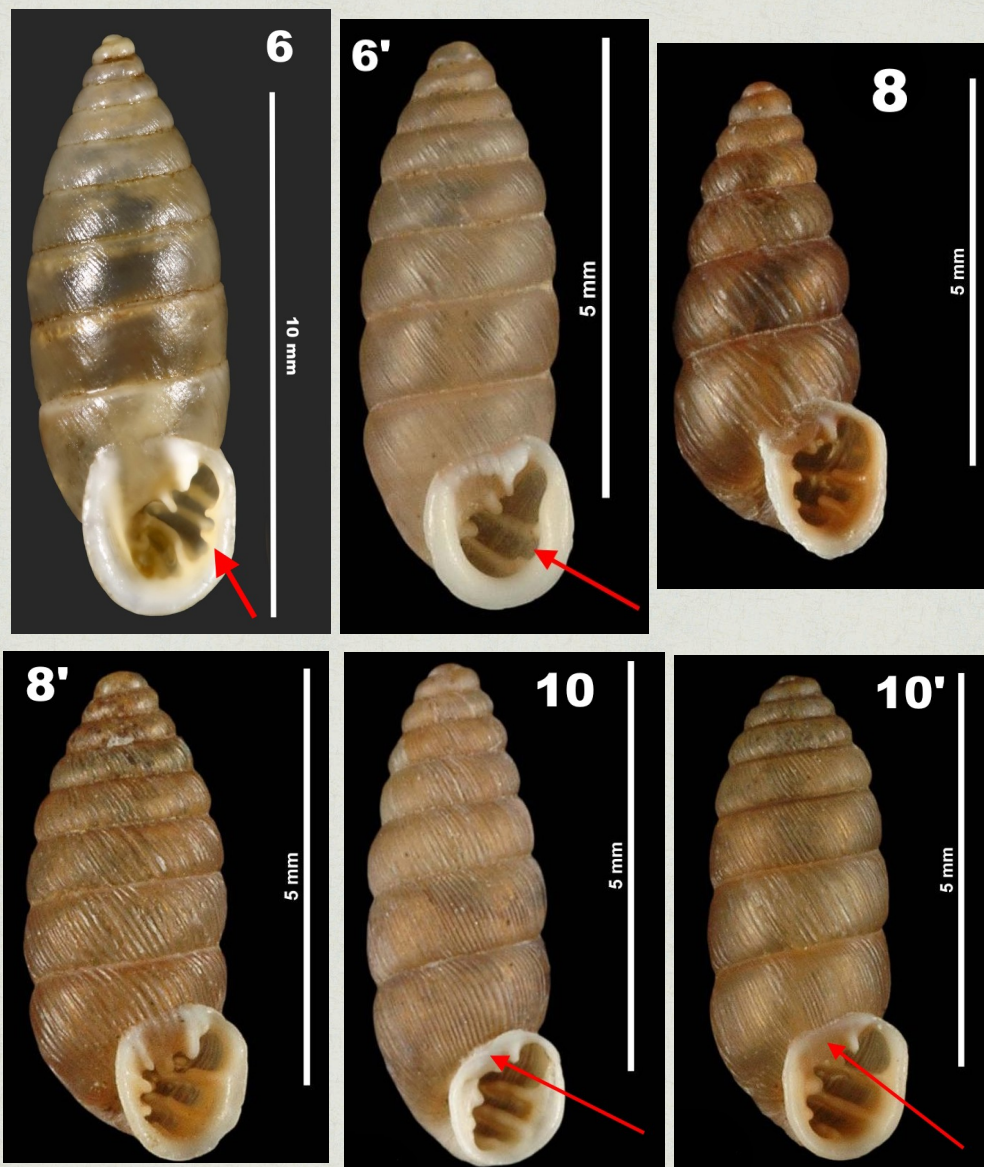
9'- Péristome interrompu au niveau de la zone pariétale**11**

10- Péristome large en zone pariétale, ouverture à 7-8 dents ; coquille fusiforme finement striée à 8-9 tours

.....**Maillot discret – *Abida occidentalis***

10'- Péristome aminci en zone pariétale, ouverture à 7 dents ; coquille cylindro-fusiforme à 8-9 tours

.....**Maillot des Pyrénées – *Abida pyrenaearia***

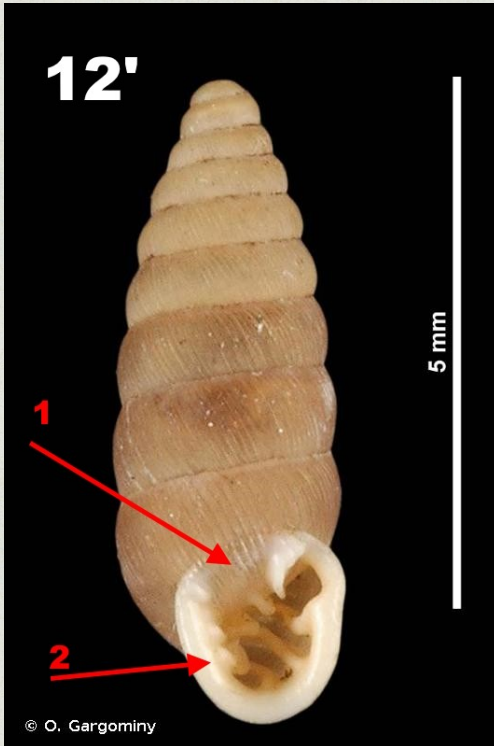


Chondrinidae de Nouvelle-Aquitaine

11- Coquille fusiforme à 8-10 tours faiblement convexes et suture peu marquée, à striation très fine ; ouverture à péristome peu réfléchi à 9 dents ; espèce à large répartition [Maillot seigle – *Abida secale*](#)

11'- Coquille cylindro-conique à striation marquée, à tours convexes; péristome épais réfléchi ; espèces endémiques pyrénéennes**12**

12- Péristome presque continu en zone pariétale (1) ; 8 dents en lames, dent infra-columellaire droite (2) ; coquille à 7-8 tours[Maillot d'Aspe – *Abida ateni*](#)



12'- Péristome nettement interrompu en zone pariétale (1) ; 9 dents dont l'infra-columellaire contournée en spirale (2) ; coquille à 9-10 tours ...[Maillot euskadi – *Abida partioti*](#)

Rédaction P. Duboc ; illustrations SLEM et INPN

