

Clef des Vertiginidae

1- Coquille senestre, c-à-d vue de face l'ouverture est dirigée vers la gauche ; taille < 2 mm**2**

1'- Coquille dextre, c-à-d vue de face l'ouverture est dirigée vers la droite**3**

2- Coquille fusioïde obèse à 5 tours nettement striés ; dent columellaire presque droite (**1**), grande dent palatale en lame courbe (**2**), visible par transparence, ouverture à 5-6 dents visibles ; en milieu humide

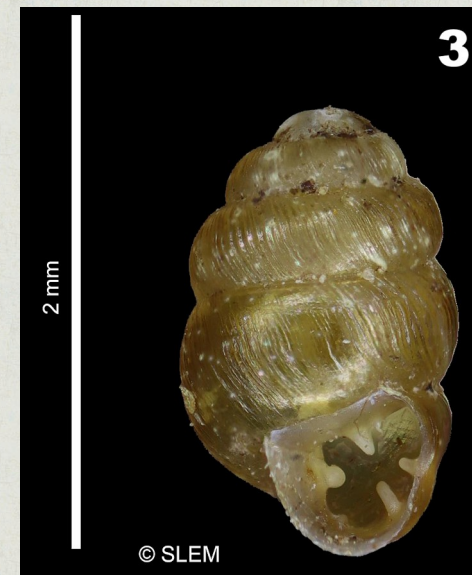
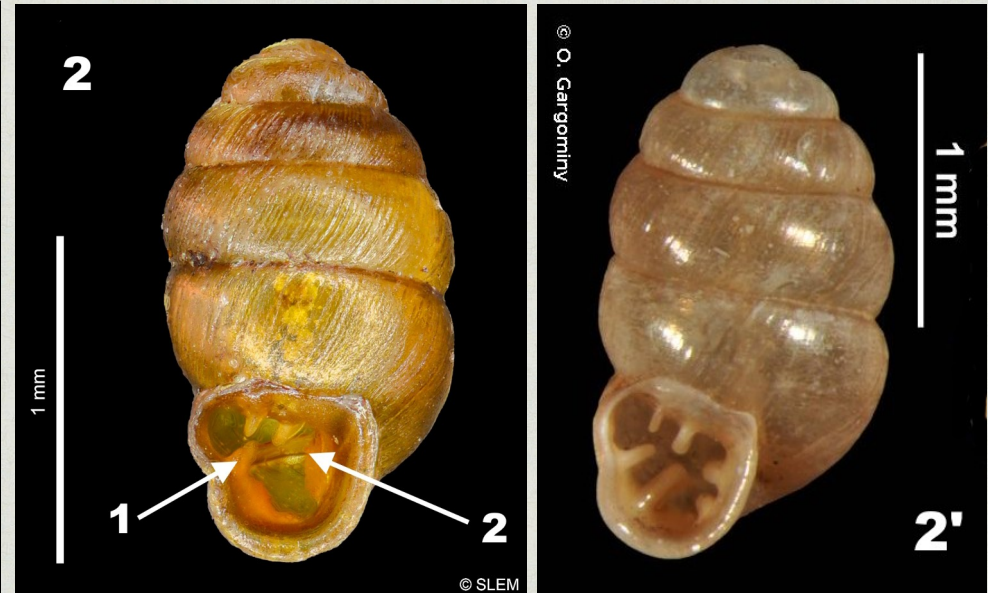
..... [Vertigo étroit – Vertigo angustior](#)

2'- Coquille conique obèse à 5 tours lisses très finement striés ; ouverture avec 6 à 9 dents visibles ; en milieu sec

..... [Vertigo inverse – Vertigo pusilla](#)

3- Derniers tours de coquille fortement rayés ; coquille renflée < 2 mm, à péristome épaissi, réfléchi, formant un bourrelet externe en arrière de l'ouverture, ouverture à 5-6 dents ; prairies humides, fossés (surtout au-dessus de 500 m d'alt.) [Vertigo strié – Vertigo substriata](#)

3'- derniers tours de coquille quasi lisses à finement striés**4**



Vertiginidae de Nouvelle-Aquitaine

4- coquille conique > 2,2 mm, à dernier tour très grand occupant quasi les 2/3 de la coquille, ouverture à 4 ou 5 dents ; marais et bords d'étangs

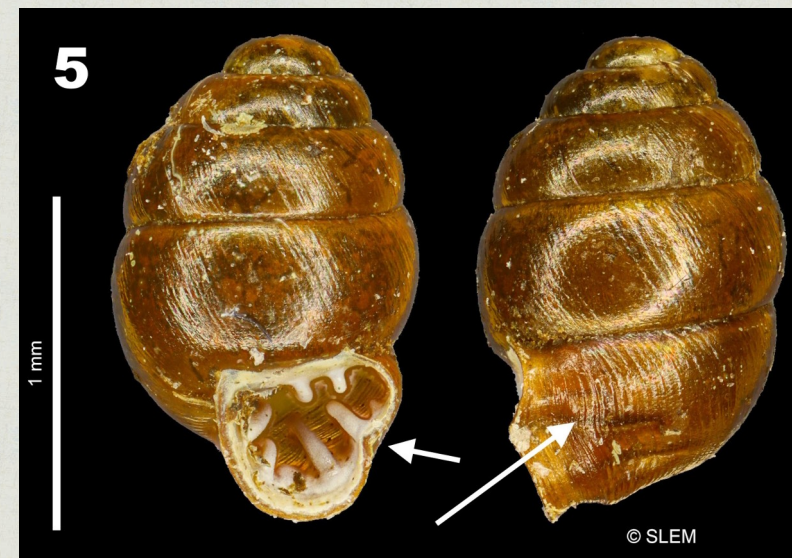
..... [Vertigo de Desmoulins – *Vertigo moulinsiana*](#)

4'- coquille plutôt fusioïde obèse < 2,2 mm, dernier tour ne dépassant pas la moitié de la hauteur de la coquille**5**

5- flanc palatale avec une petite bosse, marge externe du péristome indentée, ouverture à 6-10 dents ; marécages, bords d'étangs

..... [Vertigo des marais – *Vertigo antivertigo*](#)

5'- flanc palatale à importante bosse, ouverture à 4-7 dents ; jardins, rocailles, lisières, friches [Vertigo commun – *Vertigo pygmaea*](#)



Rédaction P. Duboc ; illustrations SLEM et INPN